

van Regteren



groenvoorzieningen

EMISSIE INVENTARIS

2020

Van Regteren Groenvoorziening BV

Tel 0522 – 471776

Achterma 22

www.regteren.nl

E-mail info@regteren.nl

7963 PM, Ruinen

Directie Herwin van Regteren

INHOUDSOPGAVE

1	INLEIDING	3
2	ORGANISATIE	4
2.1	ORGANISATIEBESCHRIJVING.....	4
2.2	ENERGIEBELEID	4
2.3	CO2 VERANTWOORDELIJKE.....	4
2.4	ORGANISATORISCHE GRENZEN	4
2.5	BEPALING KLEIN, MIDDELGROOT EN GROOT BEDRIJF.....	5
3	OPERATIONELE GRENZEN	6
4	DIRECTEN EN INDIRECTE GHG EMISSIES	7
4.1	FOOTPRINT 2020-1.....	7
4.2	FOOTPRINT 2020-2.....	7
4.3	FOOTPRINT 2020-TOTAAL	7
4.4	VERBRANDING BIOMASSA	8
4.5	GHG VERWIJDERING	8
4.6	UITZONDERINGEN	8
4.7	METHODEN.....	8
4.8	EMISSIEFACTOREN.....	8
4.9	ONZEKERHEDEN	8
5	RELATIEMATRIX NEN-ISO 14064-1	9

1 INLEIDING

Van Regteren Groenvoorziening BV heeft de overheid als belangrijke opdrachtgever. Deze opdrachtgever gebruikt steeds vaker de CO2 prestatieladder als selectiecriteria bij haar leveranciers en probeert hiermee haar leveranciers uit te dagen en te stimuleren om de eigen CO2 uitstoot te kennen en te reduceren. Met dit als gegeven ziet het bedrijf de CO2 prestatieladder als kans voor de toekomst. Ook ziet Van Regteren Groenvoorziening BV de CO2 prestatieladder als een kans om haar bijdrage te leveren aan een beter milieu.

De CO2 prestatieladder stimuleert bedrijven om de eigen CO₂ uitstoot inzichtelijk te hebben en te reduceren. Sinds 16 maart 2011 heeft de Stichting Klimaatvriendelijk Aanbesteden & Ondernemen het beheer en eigenschap van de CO2-Prestatieladder overgenomen van ProRail.

De CO₂ prestatieladder kent 4 invalshoeken:

- A. Inzicht in eigen CO₂ uitstoot
- B. CO₂ reductie (De ambities met betrekking tot reductie van het bedrijf)
- C. Transparantie (De wijze waarop het bedrijf naar buiten communiceert)
- D. Deelname aan initiatieven om CO₂ te reduceren

Deze 4 invalshoeken zijn verdeeld in 5 verschillende niveaus, dit zijn de niveaus 1 t/m 5.

Dit rapport is een inventarisatie van de totale hoeveelheid uitstoot van broeikasgassen, ook wel GHG emissies (Green House Gas Protocol) genoemd. Tevens geeft dit rapport inzicht in de herkomst van de GHG emissies, met daarin de verdeling naar directe en indirecte GHG emissies.

De rapportageperiode van deze emissie inventaris is januari t/m december 2020 en is uitgevoerd conform de eisen van de NEN 14064-1. Het basisjaar van Van Regteren Groenvoorziening BV is 2019. Bij wijzigingen van de conversiefactoren voor de CO2 prestatieladder wordt de emissie inventaris van het basisjaar ook aangepast. Voor 2020 is dit van toepassing. De uitstoot van het basisjaar is hieronder weergegeven:

Basisjaar	2019
Scope 1	876,98 ton CO2
Scope 2	20,73 ton CO2

2 ORGANISATIE

2.1 ORGANISATIEBESCHRIJVING

Van Regteren Groenvoorziening BV heeft al meer dan 50 jaar ervaring met cultuurtechnische projecten. De diensten die bij deze projecten horen zijn o.a. verwijderen eikenprocessierups, bosbouw, maaien ruw gras, onderhoud watergangen, onkruid en invasieve exoten beheersing, gazononderhoud, plantsoenonderhoud, gladheidsbestrijding en humanitair transport.

Van Regteren Groenvoorziening BV is een totaalbouwer die projecten oppakt vanaf de eerste schets (design) tot de ingebruikname van een civieltechnisch project. Ook ontzorgen we de opdrachtgever door alle logistiek te

Bron: www.regteren.nl

2.2 ENERGIEBELEID

Het energiebeleid van Van Regteren Groenvoorziening BV is erop gericht dat activiteiten die wij dagelijks voor onze klanten doen op een milieuvriendelijke, effectieve, efficiënte en economische wijze worden uitgevoerd. Het uitgangspunt is dat op elk moment kan worden voldaan aan de met de klant overeengekomen eisen en zijn verwachtingen. Tijdens onze werkzaamheden willen we, voor zover als mogelijk, geen energie onnodig verspillen en zoveel mogelijk CO₂-uitstoot reduceren.

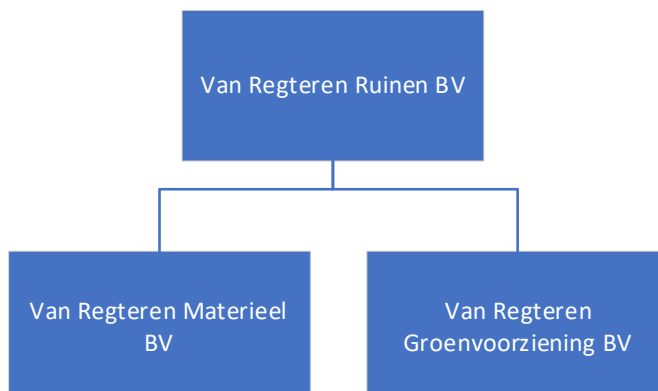
2.3 CO₂ VERANTWOORDELIJKE

De verantwoordelijke voor de CO₂ prestatieladder is Herwin van Regteren.

2.4 ORGANISATORISCHE GRENZEN

De organisatorische grens van Van Regteren is bepaald middels de GHG Protocol methode. Bij de GHG Protocol methode gaat men op de hoogste top van de hiërarchie van bedrijven zitten (bijvoorbeeld op holding niveau) en bepaald op basis van het GHG Protocol welke bedrijven tot de organizational boundary behoren. De hiërarchie ziet toe op de zeggenschapsrelaties tussen bedrijven.

De hoogste top van de hiërarchie van bedrijven bij Van Regteren is **Van Regteren Ruinen BV**.



Naam bedrijf	Is er directe zeggenschap aanwezig (>50%)	Wordt aanbieder meegenomen in emissie inventaris	Reden waarom aanbieder niet wordt meegenomen in emissie inventaris
Van Regteren Ruinen BV	Ja	Ja	-
Van Regteren Materieel BV	Ja	Ja	-
Van Regteren Groenvoorziening BV	Ja	Ja	-

2.5 BEPALING KLEIN, MIDDELGROOT EN GROOT BEDRIJF

Een belangrijk onderdeel van de CO₂ prestatieladder is de bepaling klein, middelgroot en groot bedrijf, zie tabel. Deze bepaling wordt voor Van Regteren Groenvoorziening BV gedaan aan de hand van de totale uitstoot van GHG emissies uit scope 1 en 2.

	Diensten ⁸	Werken/leveringen
Klein bedrijf (K)	Totale CO ₂ -uitstoot bedraagt maximaal (≤) 500 ton per jaar.	Totale CO ₂ -uitstoot van de kantoren en bedrijfsruimten bedraagt maximaal (≤) 500 ton per jaar, en de totale CO ₂ -uitstoot van alle bouwplaatsen en productielocaties bedraagt maximaal (≤) 2.000 ton per jaar.
Middelgroot bedrijf (M)	Totale CO ₂ -uitstoot bedraagt maximaal (≤) 2.500 ton per jaar.	Totale CO ₂ -uitstoot van de kantoren en bedrijfsruimten bedraagt maximaal (≤) 2.500 ton per jaar, en de totale CO ₂ -uitstoot van alle bouwplaatsen en productielocaties bedraagt maximaal (≤) 10.000 ton per jaar.
Groot bedrijf (G)	Totale CO ₂ -uitstoot bedraagt meer dan (>) 2.500 ton per jaar.	Overig

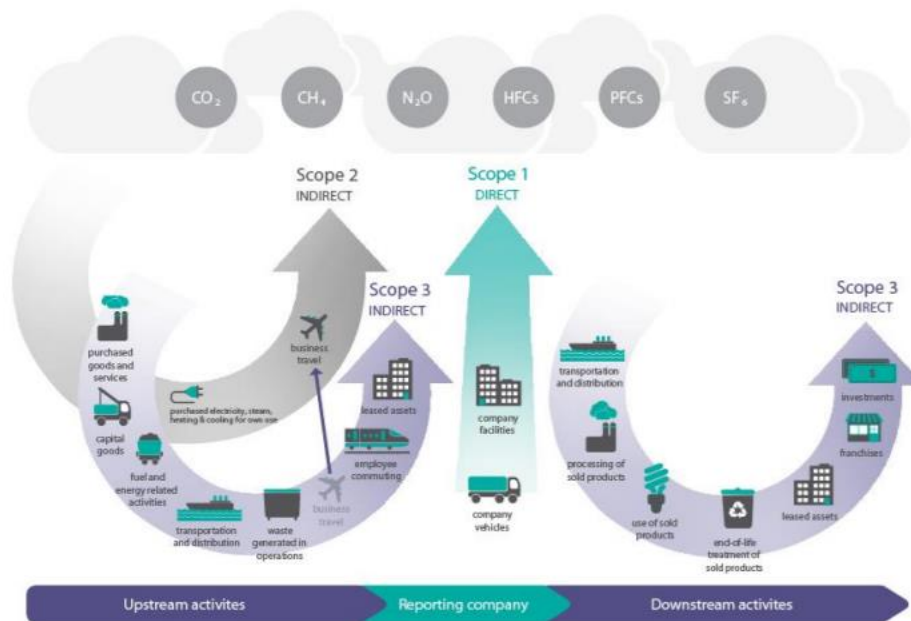
Hieronder is de vertelling uitstoot emissies van Van Regteren Groenvoorziening BV over 2020 weergegeven:

Totaal	Ton CO ₂
Totaal scope 1	911,91
Totaal scope 2	22,29

Van Regteren Groenvoorziening BV krijgt voor het jaar 2020 de volgende bepaling: klein bedrijf (K).

3 OPERATIONELE GRENZEN

Om de scope duidelijk af te bakenen is gebruik gemaakt van de scope-indeling van het Green House Gas Protocol (GHG protocol). In het onderstaande figuur staat een scopediagram als voorbeeld.



Conform het GHG- protocol wordt onderscheid gemaakt tussen 3 bronnen van emissies (scopes). Deze 3 bronnen kunnen onderverdeeld worden in 2 categorieën, dit zijn directe en indirecte emissies.

- Scope 1: De directe emissies. De door de eigen organisatie, gebruikte gassen en brandstoffen van bijvoorbeeld machines en wagenpark.
- Scope 2: De indirecte emissies. Dit zijn de emissies die ontstaan zijn door de opwekking van elektriciteit en die gebruikt worden door de eigen onderneming. Volgens de CO₂ prestatieladder vallen “de eigen auto zakelijk gebruikt” en “de zakelijke vliegtuig kilometers” ook onder deze scope. Het GHG protocol schrijft deze twee toe aan de scope 3.
- Scope 3: De overige indirecte emissies. Deze emissies zijn een gevolg van bronnen die geen eigendom zijn van het bedrijf zelf. Hier vallen bijvoorbeeld verkeer, productie van aangekochte materialen en transport van de aangekochte materialen onder.

Voor Van Regteren Groenvoorziening BV zijn deze scopes als volgt ingevuld:

Scope 1	Het brandstofverbruik van het eigen wagenpark en het materieel (diesel en benzine). Motomix voor het handgereedschap (benzine). De verwarming van het kantoor (aardgas).
Scope 2	Elektriciteit verbruik op kantoor, werkplaats en projecten.
Scope 3	Voor scope 3 uitstoot heeft Van Regteren Groenvoorziening BV een ketenanalyse en scope 3 analyse uitgevoerd. De resultaten hiervan zijn te vinden in deze rapportages.
Business travel	Kilometervergoeding van zakelijk gereden kilometers is voor Van Regteren niet van toepassing.

4 DIRECTEN EN INDIRECTE GHG EMISSIES

In dit hoofdstuk worden de directe en indirecte GHG emissies van Van Regteren Groenvoorziening BV beschreven.

4.1 FOOTPRINT 2020-1

Niet van toepassing voor deze emissie inventaris.

4.2 FOOTPRINT 2020-2

Niet van toepassing voor deze emissie inventaris.

4.3 FOOTPRINT 2020-TOTAAL

CIJFERS CO2 UITSTOOT 2020-TOTAAL					
Scope	Kantoren	Verbruik	Eenheid	Conv.	Ton CO2
1	Aardgas	6.130,00	m3	1,884	11,55
2	Elektriciteit (grijs)	40.083,00	kWh	0,556	22,29
2	Elektriciteit (groen)	0,00	kWh	0	0,00
Scope Werken					
1	LPG	0,00	liter	1,806	0,00
1	Benzine	1.229,00	liter	2,74	3,37
1	Diesel	274.721,00	liter	3,23	887,35
1	Propaan	0,00	kg	1,725	0,00
1	HVO	0,00	liter	0,345	0,00
1	Motomix	3.520,00	liter	2,74	9,64
	Omzet (miljoen)	2,9			
	FTE	12,0			
Scope	Totalen	Ton CO2	%		
1	Aardgas	11,55	1,24		
1	LPG	0,00	0,00		
1	Benzine	3,37	0,36		
1	Diesel	887,35	94,99		
1	Propaan	0,00	0,00		
1	HVO	0,00	0,00		
1	Motomix	9,64	1,03		
2	Elektriciteit	22,29	2,39		
			100,00		
	Totaal	Ton CO2	%		
	Totaal scope 1	911,91	97,61		
	Totaal scope 2	22,29	2,39		
	Totaal scope 1 + 2	934,20			
	Totaal kantoren	33,84	3,62		
	Totaal werken	900,36	96,38		

4.4 VERBRANDING BIOMASSA

De verbranding van biomassa heeft in 2020 niet plaats gevonden binnen scope 1 en 2.

4.5 GHG VERWIJDERING

Broeikasverwijdering door middel van binding van CO₂ heeft in 2020 niet plaatsgevonden bij Van Regteren Groenvoorziening BV.

4.6 UITZONDERINGEN

Er zijn geen uitzonderingen van toepassing.

4.7 METHODEN

Het gebruik van diesel en benzine zijn overgenomen van de facturen van de toeleveranciers.
Het gebruik aardgas en elektra zijn overgenomen van de jaaropgaven.

Deze emissie inventaris van is niet door een CI geverifieerd met tenminste een beperkte mate van zekerheid.

4.8 EMISSIEFACTOREN

Voor de berekening van de CO₂ uitstoot van Van Regteren Groenvoorziening BV zijn emissiefactoren van de website www.co2emissiefactoren.nl gebruikt. De laatste controle van de conversiefactoren is de datum van deze emissie inventaris.

Hierin blijkt in 2020 relevante wijziging ten opzichte van het de energiestromen van Van Regteren Groenvoorziening BV zijn geweest.

4.9 ONZEKERHEDEN

Verschillende voertuigen hebben een airco ingebouwd met een gesloten systeem. Eventuele lekverliezen worden niet meegenomen met deze emissie inventaris.

Op projectlocaties kan gebruik worden gemaakt van elektrisch handgereedschap. Het opladen van dit handgereedschap gebeurt op het project. Het elektra verbruik van deze ladingen is niet inzichtelijk, aangezien er geen sprake is van verschillende elektrameters. Dit energiegebruik wordt niet meegenomen in deze emissie inventaris.

Alle resultaten moeten altijd geïnterpreteerd worden met een bepaalde onzekerheidsmarge. Op basis van de gegevens zoals in dit rapport weergegeven, kan er echter gesteld worden dat deze marges klein zijn. Bij het opstellen van de emissie inventaris gaan we uit van een onzekerheid die kleiner is dan 5% van de volledige CO₂ uitstoot van Van Regteren Groenvoorziening BV.

5 RELATIEMATRIX NEN-ISO 14064-1

Par.	Omschrijving normparagraaf	Hoofdstuk EI
9.3.1	<i>GHG report content</i>	
a	Description of the reporting organization	H2 par 2.1
b	Person or entity responsible for the report	H2 par 2.3
c	Reporting period covered	H1
d	Documentation of boundaries	H2 par 2.4
e	Documentation of boundaries, including define significant emissions	H2 par 2.4
f	direct GHG emissions quantified separately for CO ₂ , CH ₄ , N ₂ O, NF ₃ , SF ₆ and other groups in (HFCs, PFCs, etc.) in tonnes of CO ₂ .	H4 par 4.1, 4.2, 4.3
g	a description of how biogenic CO ₂ emissions and removals are treated in the GHG inventory and the relevant biogenic CO ₂ emissions and removals quantified separately in tonnes of CO ₂ .	H4 par 4.4
h	if quantified direct GHG removals in tonnes of CO ₂	H4 par 4.5
i	explanation of the exclusion of any significant GHG sources or sinks from the quantification	
j	quantified indirect GHG emissions separated by category in tonnes of CO ₂ e	H4 par 4.1, 4.2, 4.3
k	the historical base year selected and the base-year GHG inventory	H1
l	explanation of any change to the base year or other historical GHG data or categorization and any recalculation of the base year or other historical GHG inventory and documentation of any limitations to comparability resulting from such recalculation	H1
m	reference to, or description of, quantification approaches, including reasons for their selection	H4 par 4.7
n	explanation of any change to quantification approaches previously used	H4 par 4.7
o	reference to, or documentation of, GHG emission or removal factors used	H4 par 4.8
p	description of the impact of uncertainties on the accuracy of the GHG emissions and the removals data per category	H4 par 4.9
q	uncertainty assessments description and results	H4 par 4.9
r	a statement that the GHG report has been prepared in accordance with this document	H5
s	a disclosure describing whether the GHG inventory, report or statement has been verified, including the type of verification and level of assurance achieved	H4 par 4.7
t	the GWP values used in the calculation, as well as their source. If the GWP values are not taken from the latest IPCC report, include the emissions factors or the database reference used in the calculation, as well as their source.	H4 par 4.8